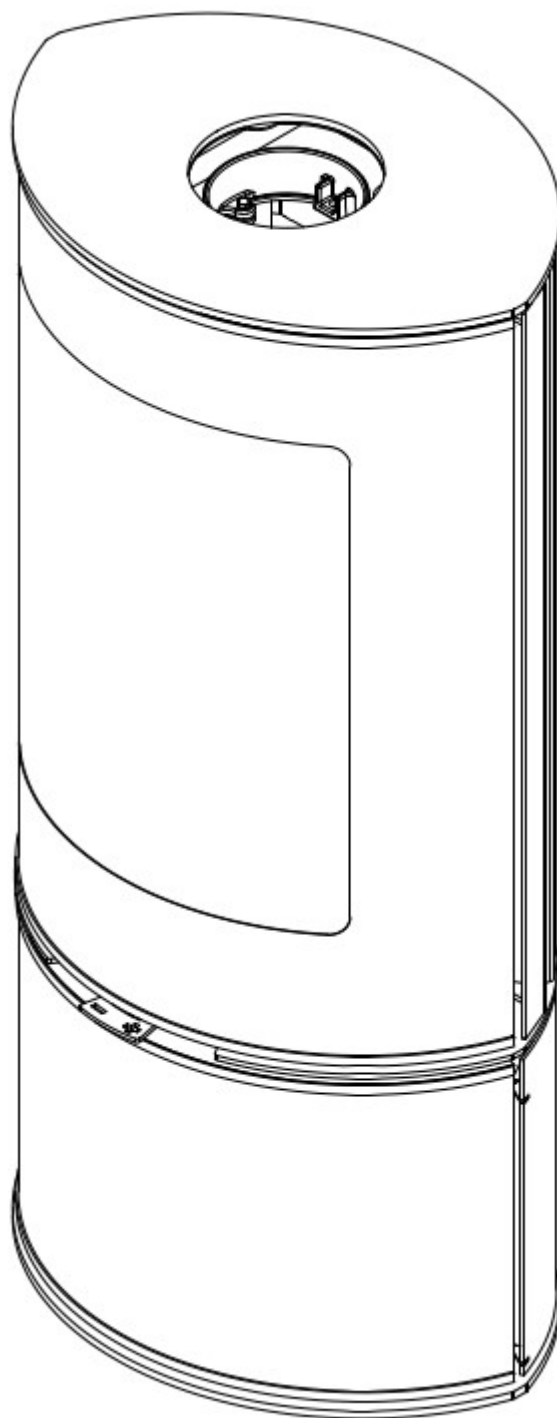


# Návod na instalaci, obsluhu a údržbu krbových kamen MUSCA FG

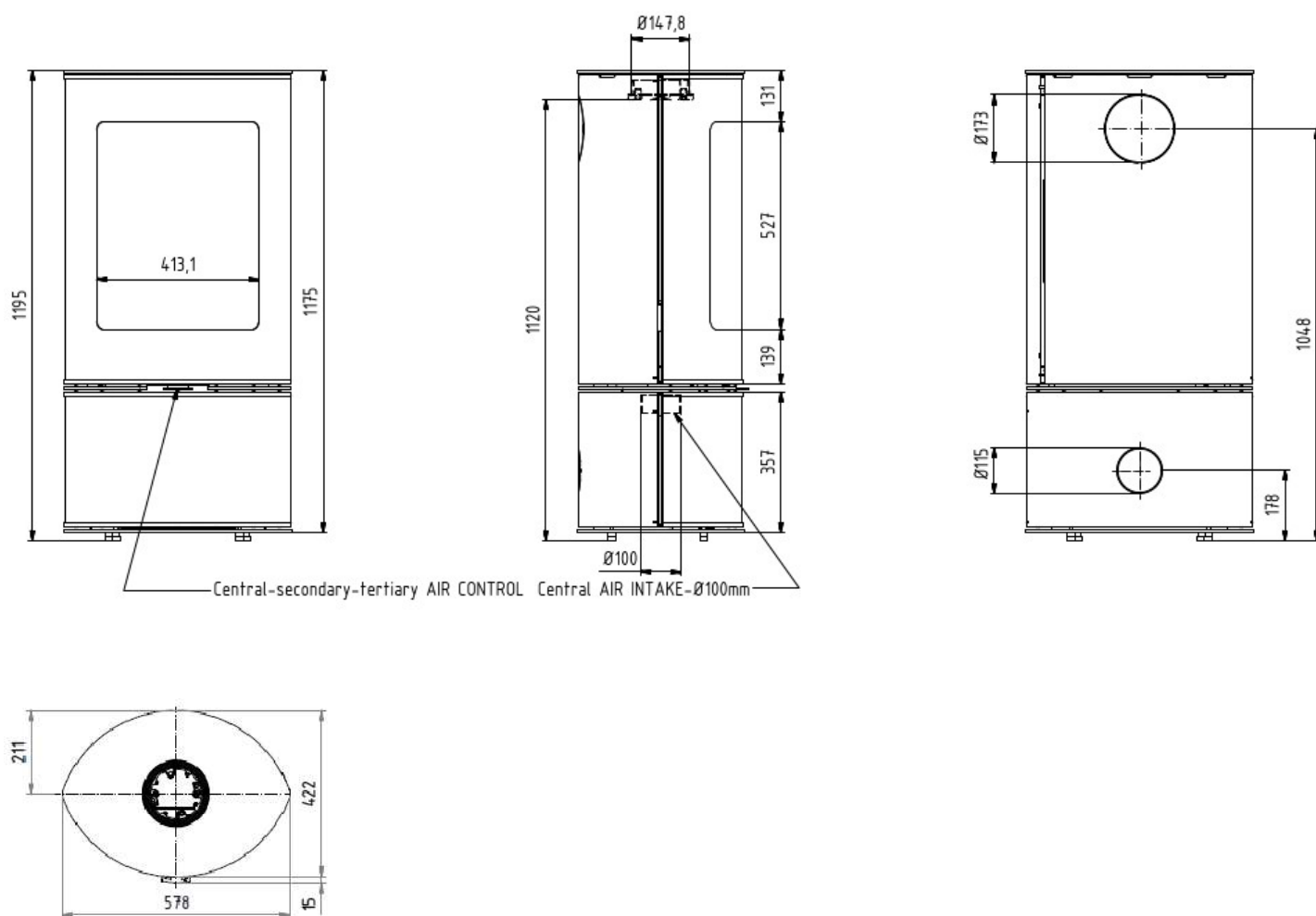


## 1. Technický popis krbových kamen

- Vámi zvolená krbová kamna slouží jako sekundární zdroj tepla pro vytápění obytných i komerčních prostor.
- Jedná se o plechová krbová kamna s litinovým roštem.
- Je použito žáruvzdorné keramické sklo.
- Kamna jsou certifikována podle normy EN13240.
- Hlavní teplo-technické parametry:

Výška celková (mm)	1195
Šířka (mm)	578
Hloubka (mm)	437
Hmotnost (kg)	160
Účinnost (%)	75,1
Jmenovitý výkon (kW)	7,6
Regulovatelný výkon (kW)	6-9
Spotřeba paliva (kg/hod.)	2,3
Teplota spalin (°C)	312
Hmotnostní průtok spalin (g/s)	7,3
Koncentrace CO ve spalinách při 13% O <sub>2</sub> (%)	0,085

- Pohledy a základní rozměry:



- Ovládání primárního a sekundárního přívodu vzduchu je jednou pákou pod dvířky.

## 2. Pokyny pro instalaci

- Kamna jsou vyrobena pro jednoduché připojení pomocí spojovacího kusu na existující domovní komín. Spojka musí být pokud možno krátká a přímá, umístěná vodorovně nebo s mírným stoupáním. Spojky je třeba utěsnit.
- Při instalaci a provozu kamen je třeba dodržovat národní a evropské normy, místní, stavební a taktéž požárně-bezpečnostní předpisy.
- Pro správnou funkci krbových kamen je třeba zabezpečit dostatečné množství spalovacího vzduchu, a to především v místnostech s těsně zavřenými okny a dveřmi (těsnící klapka). Předpokladem pro dobrou funkci krbových kamen je vhodný komín (minimální průřez, tah komínu, těsnost apod.). Výpočet komínu se provádí podle ČSN 73 4201 nebo se před ustavením krbových kamen poraďte s příslušným kominikem. Minimální požadovaný komínový tah je 12 Pa. Tah je ovlivněn jak délkou komína, tak plochou komína, tak i kvalitou jeho utěsnění. Min. doporučená délka komína je 3,5 m od místa zaústění kouřovodu do komína a vhodný min. průřez je 150 x 150 cm. Příliš vysoký tah komínu může být zdrojem potíží při provozu, např. příliš intenzivním spalováním, vysokou spotřebou paliva, a také může vést k trvalému poškození krbových kamen. V tomto případě doporučujeme regulátor komínového tahu.
- Kamna musí být připojena k samostatnému komínu. Do tohoto komínu není přípustné odvádět spaliny jiných zařízení.
- Před umístěním kamen se přesvědčte, zda konstrukce, na níž mají být kamna uložena, má dostatečnou nosnost pro hmotnost kamen. V případě nedostatečné nosnosti je třeba učinit příslušná opatření (např. položení desky na rozložení zátěže).
- Při instalaci na podlahu z hořlavé hmoty je nutno spotřebiči umístit na izolační podložku z nehořlavého materiálu přesahující půdorys spotřebiče o 800 mm ve směru sálání, 400 mm od zbývajících stran.
- Minimální vzdálenosti od hořlavých materiálů (nábytek, tapety, dřevěné obklady) jsou uvedeny na štítku (do boku 400 mm, do zadu 400 mm, ve směru sálání 1100 mm). V případě lehce hořlavých materiálů (asfaltová lepenka, polystyrén, dřevovláknité desky...) dodržte min. vzdálenost (od boku 600 mm, od zadu 600 mm, ve směru sálání 1600 mm).

## 3. Všeobecné bezpečnostní pokyny

- Při manipulaci a rozbalování dbejte zvýšené opatrnosti a bezpečnostních pokynů.
- Hořením paliva se uvolňuje tepelná energie, která vede k značnému zahřátí povrchu kamen, dvířek spalovacího prostoru, kliky u dveří a rukojetí ovládacích prvků, bezpečnostního skla, kouřových potrubí a příp. čelní stěny kamen. Nedotýkejte se těchto částí bez příslušného ochranného oděvu nebo pomůcek (žárovzdorné rukavice nebo jiné pomůcky). Zajistěte, aby se děti, osoby mentálně postižené a domácí zvířata nemohla při provozu kamen dostat do prostoru samotného ohniště, popř. k velmi horkým částem (dveře, sklo, boční kryty, víko topeniště, apod.) – nebezpečí popálení a možného ohrožení života.
- Popel z popelníku se musí odstraňovat se zvýšenou opatrností a za použití ochranných pomůcek pouze mimo provoz krbových kamen. Popel ukládejte do nehořlavých nádob.
- Krbová kamna a spalinové cesty včetně komínu před opětovným uvedením do provozu nechte prohlédnout odborníkem.
- Krbová kamna nejsou určena k nepřetržitému provozu.

## 4. Vhodná paliva

- Vhodným palivem je štípané polenové dřevo o délce asi 15 cm a průměru do 10 cm v počtu 3 ks.
- Dodržujte maximální množství paliva podle výkonu krbových kamen (1 kW = 0,3 kg/hod). Krátkodobě (max. 90 min.) je možné přetížení na 120 % jmenovitého výkonu.
- Maximální vlhkosti 20 % vzduchem sušeného polenového dřeva je možno dosáhnout po minimálně jednoroční (měkké dřevo) nebo dvouroční (tvrdé dřevo) době sušení.
- Je-li vlhkost dřeva vyšší než 20 %, klesá výkon krbových kamen.
- Spalováním vlhkého dřeva se uvolňuje voda, která kondenzuje na stěnách samotného krbového a komínového tělesa, tím dochází ke zvýšené tvorbě dehtu a vodní páry, což snižuje životnost kamen. Ve vážných případech může dokonce dojít k požáru komína.
- Spalování odpadu a především plastů je podle zákona o ochraně ovzduší zakázáno. Kromě toho takové palivo poškozuje ohniště a komín, vede k poškození zdraví a důsledkem zápachu i k obtěžování sousedů.
- Ve spotřebiči se nesmí používat kapalná paliva.

## 5. Hlavní zásady provozu

- Správného topení v kamnech dosáhnete spalováním menšího množství paliva a častějším přikládáním (cca 50 min.).
- Palivo při přikládání klademe co nejlíže středu topeniště (do míst, kde je rošt), kde má oheň optimální přísun vzduchu.
- Palivo při přikládání pokládejte vedle sebe s dostatečnými mezerami, aby se palivo co nejoptimálněji spalovalo.
- Před každým zátopem odstraňte popel z topeniště a popelníku.
- Spalování dřeva přesahující maximální množství může vést k poškození komponentů uvnitř kamen či na celých kamnech a ke zrušení platnosti záruky.

## 6. Zatápění a přikládání

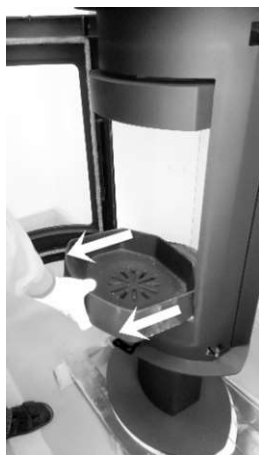
- Pokud byla kamna skladována před prvním zátopem v chladném prostředí (auto, sklad apod.), nechte je temperovat v místnosti na teplotu dané místnosti po dobu cca 3 hod z důvodu kondenzace vlhkosti a srovnání povrchových teplot jednotlivých částí, teprve potom proveďte první zátop, jinak hrozí poškození skla či vyzdívky kamen.
- Při prvním zatápění není možné zabránit zápachu, který se vytvořil důsledkem vysoušení ochranného nátěru. Po dobu nejméně 4 hodin dochází k vypalování křbové barvy a je tedy nutné neustále větrat a do místnosti přivádět dostatek čerstvého vzduchu.
- Důležitý je rychlý průběh zatápění, protože v případě špatného postupu dochází ke zvýšení emisí.
  - a. Otevřete úplně ovládání přívodu vzduchu.
  - b. Umístěte pokrčené koule novin nebo podpalovač do středu topeniště a na to uložte do kříže asi 1 - 1,8 kg jemně našťípaného dřeva.
  - c. Zapalte oheň a nechte jej rozhořet.
  - d. Poté přiložte na oheň 3 polena vhodného paliva (cca 1,7 - 2,3 kg). Po jejich dobrém rozhoření snižte přívod spalovacího vzduchu na 45-50 %.
  - e. Po vyhoření paliva (do zhasnutí plamene – zůstanou jen žhavé uhlíky), rozhrňte rovnoměrně uhlíky a otevřete úplně ovládání přívodu vzduchu.
  - f. Opakujte bod d. a bod e.
- Pokud se při zatápění použije příliš málo dřeva, nebo jsou kusy dřeva příliš velké, nebude dosaženo optimální provozní teploty. To může vést ke špatnému spalování, silné tvorbě sazí a po uzavření dvířek k vyhasnutí ohně.
- V době zatápění nenechávejte kamna nikdy bez dozoru.
- V případě, že dům má mechanickou ventilaci, příp. zapnutou digestoř, a uvnitř je nízký tlak, otevřete na několik minut v blízkosti kamen okno, než se oheň rozhoří.
- Pro topení na minimální výkon snižte přívod spalovacího vzduchu na 20 % (bod d.). Tepelný příkon při minimálním výkonu je 6,1 kW a délka hoření asi 1,4 hod.

## 7. Spalovací vzduch

- Křbová kamna jsou závislá na okolním vzduchu a při odebírání spalovacího vzduchu z místnosti je nutno zabezpečit potřebný přívod spalovacího vzduchu.
- V případě utěsněných oken a dveří se může stát, že není zabezpečen potřebný přívod čerstvého vzduchu. Toto může ovlivnit tah křbových kamen a také to může nepříznivě ovlivnit Váš pocit pohody nebo dokonce Vaši bezpečnost.
- Odsavače par umístěné ve stejné místnosti jako ohniště mohou negativně ovlivnit funkci kamen (může docházet k úniku kouře do obývané místnosti, přestože jsou dvířka ohniště zavřena) a nesmějí se tedy v žádném případě provozovat současně s kamny, pokud nezajistíme přívod vzduchu pootevřeným oknem.
- Kamna mají možnost přívodu spalovacího vzduchu i z centrálního vzduchového vedení pomocí spojovacího hrdla o průměru 99 mm. Spojovací hrdlo je umístěno na kamnech ve spodní části pod topeništěm. Pro zajištění centrálního přívodu vzduchu nesmí být vedení delší než 3 m a nesmí mít příliš mnoho ohybů. Min. průměr vedení je 80 mm.
- Centrální vzduchové vedení musí být vyvedeno do venkovního prostoru nebo do dobře větrané místnosti uvnitř budovy (sklep, technická místnost, apod.).

## 8. Čištění a kontrola

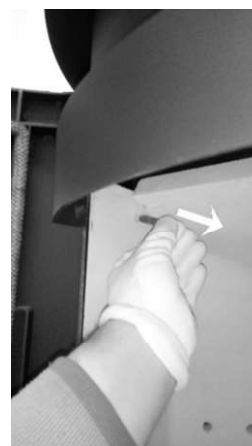
- Kamna a kouřovody je třeba jedenkrát za rok nebo i častěji, např. při čištění komínu – zkontrolovat, zda se v nich nevytvořily usazeniny a případně je vyčistit.
- Komín je zapotřebí dát pravidelně vyčistit kominíkem.
- Před topnou sezónou proveďte důkladné vyčištění celého topeniště od popela a sazí metličkou nebo lépe vysavačem. Dbejte na to, aby zapadlý popel mezi stěny topeniště a rošt byl odstraněn a vznikla tak drobná mezera umožňující dilataci materiálů během dlouhodobého provozu v topné sezoně.
- K čištění skla ani plechových částí nikdy nepoužívejte abrazivní prostředky, protože by mohlo dojít k jejich poškození. Čištění skla se smí provádět pouze, pokud jsou kamna studená.
- Povrch kamen lze vyčistit vlhkým hadříkem nebo v případě potřeby pomocí slabého mýdlového roztoku.
- Postup pro zpřístupnění spalinové cesty z důvodu čištění kamen viz obr. 1 – 9.



1. Vysunout rošt směrem k sobě.



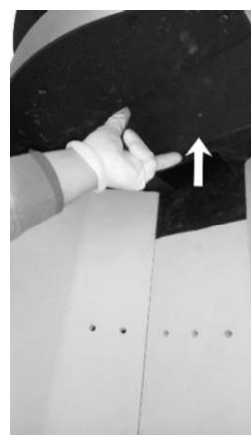
2. Zvednout deflektor.



3. Vytáhnout čep deflektoru. Obě strany stejně.



4. Pootočit a vysunout betonový deflektor.



5. Tlačit kovový deflektor směrem nahoru.



6. Tlačit kovový deflektor. směrem nahoru, pootočit desku do středu topeniště.



7. Tlačit kovový deflektor směrem nahoru. Betonovou boční desku uchopit za spodní hranu směrem do středu topeniště. Vytáhnout přes otvor dvířek uhlopříčně. Obě strany stejně.



8. Vyjmout zadní betonovou desku.



9. Vyjmout kovový deflektor.

## 9. Protipožární ochrana

- Bezpečná vzdálenost kouřovodů od obložení zárubní dveří a podobně umístěných stavebních konstrukcí z hořlavých materiálů a od instalací potrubí včetně jeho izolací je min. 20 cm. Od ostatních částí konstrukcí z hořlavých materiálů je min. 40 cm.
- V oblasti žáru skleněných dvířek se nesmějí nacházet žádné hořlavé stavební konstrukce a nábytek do vzdálenosti 1100 mm.
- Mimo oblast žáru jsou minimální vzdálenosti od hořlavých stavebních konstrukcí a nábytku uvedeny na štítku kamen a je nezbytné je dodržet.
- U kamen na pevné palivo je třeba podlahu z hořlavých materiálů nacházející se před dvířky ohniště chránit krytinou z nehořlavého materiálu. Tato krytina se musí rozprostírat 80 cm dopředu a 40 cm do stran od dvířek ohniště.
- V případě vzniku požáru usazenin v komíně urychleně uhasťte oheň v krbových kamnech práškovým hasicím přístrojem, popř. pískem, odstraňte veškerý hořlavý materiál z blízkosti kamen a komínového tělesa. Uzavřete dveře, ovládací prvky krbových kamen a kouřovou regulační klapku, je-li nainstalovaná, a neprodleně ohlaste požár hasičskému sboru!
- Do vyhoření komína neopouštějte dům, teplotu komínu a průběh hoření průběžně kontrolujte.
- Oheň v krbových kamnech nikdy nehasíte vodou!
- Pokud jsou krbová kamna v provozu, musí být ohniště uzavřeno dvířky, aby se zabránilo unikání spalin.

## 10. Předpisy a směrnice

- |                     |   |
|---------------------|---|
| • EN 13240          | Spotřebiče na pevná paliva k vytápění obytných prostor                    |
| • ČSN EN 1443       | Komíny - Všeobecné požadavky  |
| • ČSN 73 4201       | Komíny a kouřovody – Navrhování, provádění a připojování spotřebičů paliv |
| • ČSN 73 4230       | Krby s otevřeným a uzavřeným ohništěm                                     |
| • ČSN 06 1008       | Požární bezpečnost tepelných zařízení                                     |
| • ČSN EN 13501-1+A1 | Požární klasifikace stavebních výrobků a konstrukcí staveb                |

## 11. Náhradní díly

- Používejte jen takové náhradní díly, které výrobce výslovně schválil nebo je sám nabízí.
- Pro případ potřeby kontaktujte prosím specializovaného prodejce.
- Na kamnech není možné vykonávat jakékoliv úpravy!

## 12. Likvidace přepravního obalu, likvidace výrobku po uplynutí lhůty životnosti

- |                              |                         |
|------------------------------|-------------------------|
| <i>a. Obal</i>               |                         |
| • Kartónová krabice obalu    | tříděný komunální odpad |
| • Plastový obal              | tříděný komunální odpad |
| • Kovová stahovací páska     | sběrna kovového odpadu  |
| • Plastová stahovací páska   | tříděný komunální odpad |
| • Dřevěné části obalu        | použit k topení         |
| • Šrouby, podložky a matice  | sběrna kovového odpadu  |
| <i>b. Vysloužilý výrobek</i> |                         |
| • Keramické sklo             | sběrna skla             |
| • Těsnící šňůra              | směsný komunální odpad  |
| • Šamotové a žárové desky    | tříděný komunální odpad |
| • Litinové části             | sběrna kovového odpadu  |
| • Kovové části krbu          | sběrna kovového odpadu  |

### 13. Možné příčiny provozních problémů a jejich odstranění

- **Oheň je obtížné zapálit a po krátké chvíli zhasne**

příčina (řešení)

- a) mokré nebo smolnaté dřevo  
(*topit suchým, tvrdým dřevem*)
- b) nízký tlak v místnosti  
(*otevřít na několik minut v blízkosti kamen okno*)
- c) ucpaný centrální přívod vzduchu  
(*kontrola centrálního přívodu vzduchu*)
- d) přívod centrálního vzduchu může být úplně nebo částečně blokován  
(*odpojte centrální přívod vzduchu a pokuste se zapálit oheň pouze pomocí vzduchu v místnosti*)
- e) komínová klapka blokována sazemi  
(*zkontrolovat a vyčistit komínovou klapku*)
- f) nesprávný postup při zapalování  
(*dodržet postup zapalování*)
- g) nízký tah komína  
(*kontrola komínu, vypnout digestoř*)

- **Špatný tah v kamnech**

- d) překážka v komíně  
(*kontrola komínu*)
- e) ucpaný nebo uzavřený centrální přívod vzduchu  
(*kontrola centrálního přívodu vzduchu*)
- f) příliš silný tah digestoře  
(*přepojení nasávání spalovacího vzduchu na centrální přívod vzduchu, úprava režimu digestoře, snížení tahu*)

- **Při přikládání kamna kouří**

- a) mokré nebo smolnaté dřevo  
(*topit suchým, tvrdým dřevem*)
- b) nerozehřátá kamna  
(*rozehřát kamna na provozní teplotu*)
- c) špatný tah komína  
(*otevřít komínovou klapku, zkontrolovat napojení na komín, vyčistit komín, vypnout digestoř*)

- **V blízkosti kamen je cítit kouř**

- a) zpětný tah komína vlivem povětrnostních podmínek  
(*vyčkat lepšího počasí*)
- b) nedovřená nebo netěsnící dvířka  
(*řádně uzavřít dvířka, výměna těsnění dvířek*)
- c) nízký tah komína  
(*kontrola komínu, vypnout digestoř*)

- **Zakouření a černání skla**

- a) mokré nebo smolnaté dřevo  
(*topit suchým, tvrdým dřevem*)
- b) nerozehřátá kamna  
(*rozehřát kamna na provozní teplotu, otevřít více páčku pro přívod spalovacího vzduchu*)
- c) netěsnící dvířka  
(*výměna těsnění dvířek*)
- d) netěsnící sklo  
(*výměna těsnění skla*)

- **Odbarvování, puchýřkování lakovaných dílů**

- a) příliš vysoká teplota v kamnech  
(*používat vhodné palivo a množství paliva*)



- **Požár v komíně**

- a) zanedbání kontroly a čištění, topení mokrým palivem  
(*v žádném případě nehaste vodou, uzavřete všechny přívody vzduchu pro hoření, pokud je to možné, přiklopte komín, kontaktujte kominickou službu k posouzení stavu komína po požáru, kontaktujte výrobce k prohlídce spotřebiče*)

## 14. Příbalový materiál

- Ke kamnům je příbalováno:
  - a. Rukavice
  - b. Návod na instalaci, obsluhu a údržbu

## 15. Výrobní štítek (vzor)

BURNING TECHNOLOGY a.s., Stupkova 952/18, Nová Ulice, 77900 Olomouc, info@burn-tech.cz			
Název		MUSCA FG	
Typ		Krbová kamna	
Výrobní číslo		BT 004A 001 5 0009 B	
Rok výroby		2017	
Jmenovitý výkon (kW)		7,6	
Regulovatelný výkon (kW)		6-9	
Účinnost (%)		75,1	
Koncentrace CO ve spalinách při 13 % O <sub>2</sub> (%)		0,085	
Koncentrace CO ve spalinách při 13 % O <sub>2</sub> (mg/m <sup>3</sup> )		1063	
Koncentrace prachu ve spalinách při 13 % O <sub>2</sub> (mg/m <sup>3</sup> )		38	
Druh paliva		Dřevo	
Spotřeba paliva (kg/h)		2,3	
Teplota Spalin (°C)		312	
Tah komína (Pa)		12	
Minimální vzdálenost od hořlavých materiálů (mm)			
Přední	Boční	Zadní	
1100	400	400	
DODRŽOVAT NÁVODY K OBSLUZE			
POUŽÍVAT POUZE DOPORUČENÉ PALIVO			
SPOTŘEBIČ JE ZPŮSOBILÝ KE KRÁTKODOBÉMU PROVOZU			
SPOTŘEBIČ NEMŮŽE BÝT PŘIPOJEN KE SPOLEČNÉMU KOMÍNU			
NORMY			
EN 13240, I.BImSchV Stufe 2, Ecodesign			
Made in EU			

Návod je originálním návodem výrobce  
Výrobce:

BURNING TECHNOLOGY a.s. ,Stupkova 952/18, Nová Ulice, 77900 Olomouc,  
[info@burn-tech.cz](mailto:info@burn-tech.cz), (+420) 704 034 104



## 16. Záruka je na základě potvrzeného záručního listu

### ZÁRUČNÍ LIST

Typ výrobku:.....

Výrobní číslo:.....

Rok výroby:.....

Datum prodeje:.....

.....

Podpis a razítko prodejce

#### ZÁRUČNÍ A REKLAMAČNÍ PODMÍNKY PLATNÉ PRO KUPUJÍCÍHO (SPOTŘEBITELE)

1. Tyto reklamační a záruční podmínky jsou zpracovány dle příslušných právních předpisů České republiky, zejména zákona č. 89/2012 Sb., občanského zákoníku a zákona č. 634/1992 Sb., o ochraně spotřebitele.

2. Na výrobek je prodávajícím poskytnuta záruka v trvání 24 měsíců. Záruční doba začíná běžet od převzetí výrobku spotřebitelem. V případě nutnosti uvedení do provozu autorizovanou, popř. odbornou firmou, začne záruční doba běžet ode dne uvedení výrobku do provozu, pokud si kupující objednal uvedení do provozu nejpozději do tří týdnů od převzetí věci a včas poskytl k provedení služby potřebnou součinnost. V případě nesplnění této podmínky, běží záruční doba od převzetí výrobku.

Delší záruční doba je poskytnuta na svařenec topeniště proti prohoření v trvání 84 měsíců.

3. Na žádost spotřebitele je prodávající povinen vydat doklad o zakoupení výrobku nebo o poskytnutí služby s uvedením data prodeje výrobku nebo poskytnutí služby, o jaký výrobek nebo o jakou službu se jedná, a za jakou cenu byl výrobek nebo služba poskytnuta, spolu s identifikačními údaji prodávajícího, pokud zvláštní právní předpis nestanoví jinak.

4. Záruka se vztahuje na veškeré výrobní vady a vady materiálu vzniklé prokazatelně v průběhu platné záruční doby.

5. Záruka se nevztahuje:

- na opotřebení dílů způsobené jejich obvyklým užíváním při běžném provozu, díly vyžadující pravidelnou výměnu a vyplývající z životnosti dílu samotného (zejména díly v přímém kontaktu s ohněm, jako např. veškerá těsnění, sklo, dekorační potisk skla, zarážky, mechanicky namáhané pružiny, apod.) dle ustanovení § 2167 občanského zákoníku a dále:

- na vady způsobené mechanickým poškozením,

- na vady vzniklé špatnou a neodbornou obsluhou (viz návod k obsluze),

- na vady vzniklé napojením na nedostatečně dimenzovaný komín nebo komín s nízkým tahem, nepřiměřeným zacházením či použitím a nedodržením podmínek pro používání a údržbu (viz návod k obsluze),

- na vady vzniklé, pokud je výrobek skladován a používán ve vlhkých a nekrytých prostorách, popř. je používán v prostorách, které neodpovídají bytovému prostředí,

- na vady vzniklé při porušení garančních nálepek a štítků s výrobními čísly,

- na poškození zboží při přepravě (v případě vlastní přepravy). V případě přepravy externí dodavatelskou službou si prodávající vyhrazuje právo kontroly na místě, kam byl výrobek přepraven,

- na škody vzniklé v důsledku živelné katastrofy, povětrnostních vlivů, násilného poškození,

- na vady vzniklé, pokud se údaje na záručním listu nebo kupním dokladu liší od údajů na výrobním štítku.

6. Prodloužení záruční doby se nevztahuje na spotřební materiál použitý při opravě nebo výměně části výrobku.

7. Reklamační právo se uplatňuje u prodávajícího, u kterého byla věc zakoupena. Je-li však v záručním listě uvedena jiná osoba určená k opravě, která je v místě prodávajícího nebo v místě pro kupujícího bližším, uplatní kupující právo na opravu u osoby určené k provedení záruční opravy. Osoba určená k opravě je povinna opravu provést ve lhůtě dohodnuté při prodeji věci mezi prodávajícím a kupujícím.

8. Reklamační právo se přijímá a vyřizuje výhradně jen s kupujícím nebo tím, koho kupující písemně zmocní.

9. Proávající je povinen spotřebiteli vydat písemné potvrzení o tom, kdy spotřebitel právo uplatnil, co je obsahem reklamační a jaký způsob vyřízení reklamační spotřebitel požaduje. Dále je mu ve 30-ti denní lhůtě povinen písemně oznámit způsob a datum vyřízení reklamační, případně písemně odůvodnění zamítnutí reklamační. Tato povinnost se vztahuje i na jiné osoby určené k provedení opravy.

10. Při reklamaci je kupující povinen sdělit, příp. doložit, typové označení výrobku (viz výrobní číslo na výrobním štítku) a podrobný popis reklamované vady (např. v jakém režimu a jak se závada projevuje, jak dlouho po zatopení, popis manipulace s věcí před vznikem závady apod.).

11. V prvních 6-ti měsících od zakoupení výrobku bude reklamační vyřízena jako rozpor s kupní smlouvou dle ustanovení § 2161 občanského zákoníku. V následujících měsících záruční doby bude postupováno podle toho, zda se jedná o vadu odstranitelnou nebo neodstranitelnou.

12. Při uplatnění reklamační je kupující povinen prokázat, že je výrobek reklamován u prodávajícího, který výrobek prodal, a že je v záruční době. Za nejvhodnější pro prokázání těchto skutečností je předloženo:

- prodejního dokladu

- potvrzeného záručního listu včetně předávacího protokolu, pokud je jeho součástí.

13. Ostatní práva a povinnosti neupravené těmito podmínkami, jsou upraveny v příslušných právních předpisech České republiky.